

## Il Suo Barryvox® non protegge dalle valanghe!

Come sportivo(a) deve preoccuparsi intensamente della problematica legata alla prevenzione delle valanghe e dell'organizzazione minuziosa delle Sue uscite in montagna. L'aiuto tra compagni – misura nel caso peggio – deve essere esercitato regolarmente.

## Assistenze tecniche Barryvox, registrazione, e informazioni supplementari

Indicazioni ulteriori sull'aiuto tra compagni, sul compendio sulle valanghe, sulla registrazione del Suo Barryvox e sulle assistenze tecniche ufficiali Barryvox si trovano su

[www.mammut.ch/Barryvox](http://www.mammut.ch/Barryvox)

I documenti seguenti sono disponibili per gli ARTVA Barryvox su

[www.mammut.ch/BarryvoxManual](http://www.mammut.ch/BarryvoxManual)

- Barryvox Legal and Regulatory Guide
- Piano di emergenza Barryvox
- Manuale Barryvox
- Manuale di referenza Barryvox
- Barryvox Application Safety Guide

E' indispensabile leggere queste informazioni importanti e rilevanti per la sicurezza.

Si eserciti con l'apparecchio prima di esporrsi in una pericolosa zona di valanghe.

© Copyright by Mammut Sports Group AG e Genswein. Tutti i diritti riservati.

**Dati tecnici** Apparecchio digitale con 3 antenne / frequenza di emissione: 457kHz / portata massima : >60m / larghezza delle bande di ricerca: 50m / canale di comunicazione W-Link / alimentazione: alcaline 3xAAA 1.5V / durata delle pile: tipico 250h SEND, al min. 200h SEND seguito da 1h SEARCH / misura: 113x75x27mm / peso: 210g (pile incluse). Tipo/modello: ELEMENT Barryvox® A10010-10000 (W-Link 868 MHz), A10012-10000 (W-Link 915 MHz), A10013-10000 (W-Link spento). Salvo modifiche tecniche.

Sede principale:  
Mammut Sports Group AG  
Biren 5  
5703 Seon, Schweiz  
Tel. +41 (0)62 769 81 81  
info@mammut.ch

America del Nord:  
Mammut Sports Group Inc.  
458 Hurricane Lane, Suite 111  
Williston, VT 05495  
Tel. +1 800 451 5127  
info@mammutusa.com



**MAMMUT**

ELEMENT Barryvox®



## Manuale

Il manuale di referenza Barryvox è disponibile sotto:

[www.mammut.ch/BarryvoxManual](http://www.mammut.ch/BarryvoxManual)



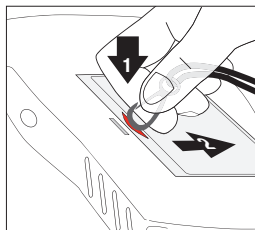
**MAMMUT**

MADE IN SWITZERLAND +

# Preparazione

## Pile, uso e manutenzione

Utilizzi **unicamente** pile alcaline del tipo LR03/AAA. Adoperi sempre tre nuove pile dello stesso tipo, **non ricaricabili** e le sostituisca tutte e tre contemporaneamente. Durante lunghi periodi in cui non utilizza l'apparecchio (p.es. in estate) tolga assolutamente le pile dall'apparecchio.



**Abbiate la massima cura del vostro Barryvox. Non lasciatelo cadere ed evitate che riceva dei colpi.**

Di principio cerchi di **evitare** che nelle immediate vicinanze dell'ARTVA acceso ci siano **apparecchi elettronici** (p.es. telefoni cellulari, radio ricetrasmittenti, lampade frontali, fotocamera), **parti metalliche** (p.es. coltellino da tasca, bottoni magnetici) o un altro ARTVA.

Per una verifica del funzionamento è vivamente consigliato un **controllo triennale** in uno dei centri di servizio Barryvox. In chiusura preme il tasto laterale per vedere quando

è da effettuare al più tardi il prossimo controllo.

Incolli il **piano di emergenza** sul coperchio del vano per le pile situato nella parte posteriore.

## Modo di portare e dispositivo di fissaggio

In qualunque modo lo si porti, lo schermo dell'ARTVA deve essere girato verso il corpo!

**Con il dispositivo di fissaggio** (sistema raccomandato)

Il dispositivo di fissaggio deve essere indossato prima dell'inizio della gita, sopra il primo strato di indumenti (v. disegno) e portato per tutta la durata della gita. **L'ARTVA va sempre coperto da almeno un indumento.** L'apparecchio va inserito nel dispositivo come illustrato nel disegno; grazie al moschettone rosso del cinturino da polso resta sempre ancorato alla piastra di base del sistema di fissaggio.

## ARTVA nella tasca dei pantaloni

Se intende portare il Barryvox in una tasca dei pantaloni questa deve restare chiusa con una lampo per tutta la durata della gita. Attacchi il cinturino da polso ai pantaloni o lo faccia passare sotto la cintura.

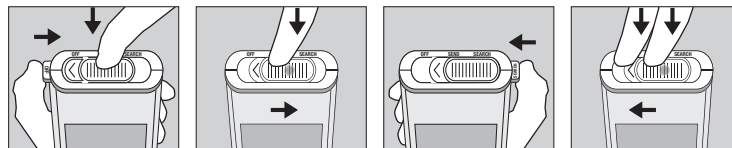
# Sulla gita

## Attrezzatura personale

ARTVA (ARTVA= Apparecchio per la Ricerca Travolti in Valanga) + Pala + Sonda

L'uso aggiuntivo di un Mammut o Snowpulse Airbag aumenta la possibilità di rimanere sulla superficie e riduce notevolmente il rischio di seppellimento totale.

## Interruttore principale OFF / SEND / SEARCH



OFF -> SEND

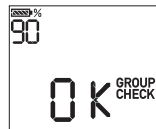
SEND -> SEARCH

SEARCH -> SEND

SEND -> OFF

Si assicuri che l'interruttore sia posizionato correttamente e che abbia fatto lo scatto meccanico, in modo da evitare un cambiamento involontario di stato.

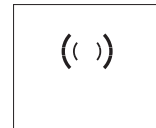
## Preparazione, autotest e controllo delle pile



Durante l'accensione l'apparecchio effettua autonomamente un autotest. Se l'autotest non ha successo appare sul display per 20 secondi un annuncio di disfunzione e l'utente sarà avvisato da un segnale acustico.

Se la carica delle pile rimanente risulta minore a 20% o se appare il simbolo batterie, quest'ultime devono essere sostituite il più presto possibile!

## Mode SEND



L'emissione è la modalità normale di funzionamento sul terreno o in tutte quelle situazioni in cui sussiste un pericolo di valanghe. Quando l'apparecchio ha commutato in modalità emissione, ciò viene sempre confermato da una successione di tre toni. Ogni impulso inviato viene controllato e se la verifica risulta positiva la spia rossa di controllo SEND si accende. Durante la modalità emissione lo schermo LCD è automaticamente disattivato.

## Test di gruppo semplice (GROUP CHECK)

Prima che un gruppo inizi la gita gli ARTVA di tutti i partecipanti devono essere controllati. Tutti i membri del gruppo accendono i loro ARTVA in modalità emissione.

Il capogruppo accende il suo ARTVA su «test di gruppo», commutando il suo apparecchio da OFF a SEND e premendo durante i primi 5 secondi dopo aver acceso l'apparecchio un tasto qualsiasi.

Il capogruppo verifica gli apparecchi di tutti i membri: il **test è riuscito** se per ogni partecipante riesce a sentire **evidenti toni acustici**.

La distanza di prova è di 1 m, la distanza tra i partecipanti è di 2 m. **Queste distanze devono essere rigorosamente rispettate.**

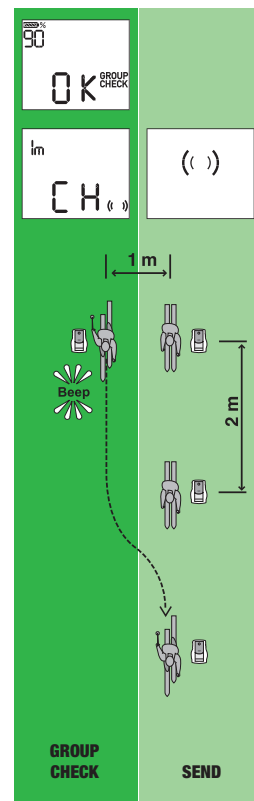
Se il Suo Barryvox constata che la frequenza di emissione dell'apparecchio controllato non corrisponde alla norma prescritta viene indicato l'avviso «E6». In questo caso occorre ripetere il test con una distanza di 5 m tra i partecipanti per identificare il trasmettitore difettoso. L'apparecchio deve essere esaminato/riparato dal produttore.

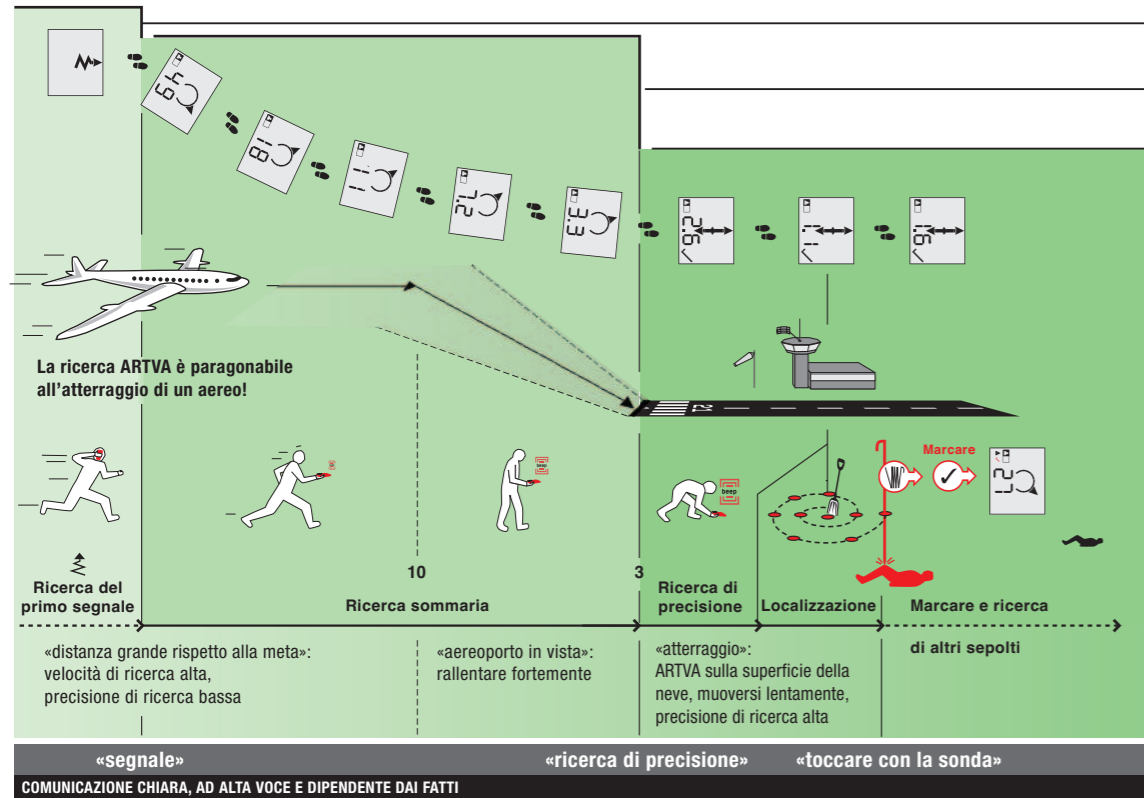
Verificati tutti gli apparecchi dei membri il test di gruppo è concluso. Il capogruppo commuta anche il suo apparecchio su emissione.

## Eliminazione di disfunzioni:

La distanza di prova deve essere rigorosamente rispettata affinché il test abbia un significato e, se a questa distanza non sente alcun tono, l'apparecchio testato non può essere utilizzato.

1. Verificare se l'apparecchio è su SEND.
2. Sostituire le pile.
3. Far esaminare l'apparecchio dal produttore.





COMUNICAZIONE CHIARA, AD ALTA VOCE E DIPENDENTE DAI FATTI

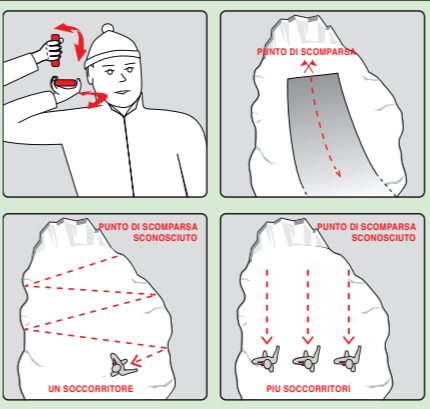
**«Piano di emergenza»**  
Il piano di emergenza (adesivo sul lato posteriore dell'apparecchio) elenca le misure elementari per un aiuto fra compagni di successo. Occorre adeguare il procedimento alla situazione

1. Farsi un quadro generale della situazione
2. Spegner tutti gli ARTVA non utilizzati
3. Almeno un soccorritore cerca subito guardando, ascoltando e con l'ARTVA
4. Ricerca ARTVA conclusa: tutti gli ARTVA subito su SEND
5. Recupero – Primi soccorsi – Allarmare

**Ricerca del primo segnale**

- Setacciare sistematicamente la valanga.
- Durante la ricerca del primo segnale il soccorritore si concentra visivamente sul deposito della valanga per trovare eventuali oggetti visibili. La ricezione del primo segnale viene indicata da un tono doppio ben riconoscibile.

**Ottimizzazione della portata**  
Per ottimizzare la portata far ruotare lentamente l'ARTVA attorno ai suoi assi. Tenere l'apparecchio lateralmente alla testa con l'altoparlante girato verso l'orecchio.



**Ricerca sommaria**

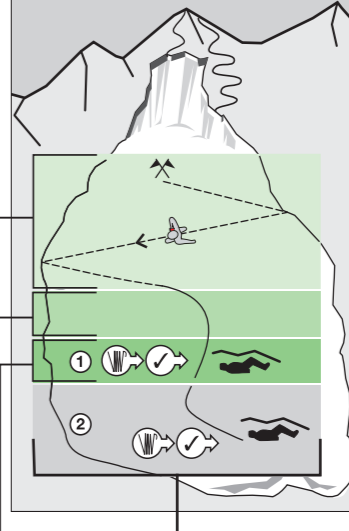
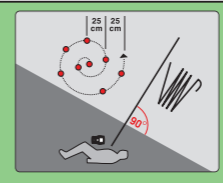
- Mantenga la calma e lavori concentratamente evitando movimenti bruschi.
- Tenga l'apparecchio davanti a Lei in posizione orizzontale.

- Segua le indicazioni di direzione e di distanza sul display.
- Segua la direzione indicata dalla freccia.
- Se la distanza indicata diminuisce, si avvicina alla persona sepolta.

- Se la distanza indicata aumenta (r), si allontana dalla persona sepolta. Prosegua con la ricerca nella direzione opposta.
- Più si avvicina alla persona sepolta, più deve rallentare i movimenti ed aumentare la concentrazione.

**Ricerca di precisione**  
Tenere l'apparecchio direttamente sulla superficie della neve. Continui la ricerca linearmente finché trova il punto con il dato sulla distanza minimo e infili la pala come aiuto di orientamento per la spirale di sondaggio.

**Localizzazione**  
Localizzare precisamente il sepolto con la sonda. Quando il sepolto viene toccato con la sonda questa viene lasciata in posizione. Marchi il sepolto con la funzione ✓-Marcare solo se lo ha localizzato con successo tramite la sonda! Per marcare preme il tasto laterale. Non avvicini più il Barryvox alla superficie della neve!

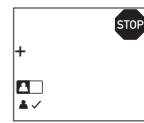


**Commutazione automatica alla modalità emissione**



Senza manipolazione da parte dell'utente l'apparecchio si commuta automaticamente dopo 8 minuti dalla modalità ricerca in modalità emissione. Prima del cambiamento viene emesso un segnale di allarme. Da questo momento le restano 30 secondi per premere il tasto laterale ed impedire il cambiamento. Anche in seguito ad una seconda valanga con seppellimento del soccorritore questa funzione permette la ricerca con l'ARTVA.

**Interruzione della ricerca**



Durante la ricerca di numerosi sepolti si possono originare sovrapposizioni dei segnali che impediscono di analizzare il segnale proveniente dal sepolto cercato. Il soccorritore deve momentaneamente interrompere la ricerca, in modo da non dover abbandonare la traccia ottimale. Indicando il simbolo STOP l'ELEMENT Barryvox® indica all'interruzione necessaria. Stia fermo finché l'avviso si spegne econtinui in seguito la ricerca.

Il simbolo + indica che ci sono dei segnali di altri sepolti, che non sono ancora chiaramente distinguibili per essere introdotti nella lista dei sepolti. Spenga in questa situazione al più veloce possibile gli ARTVA dei già recuperati per facilitare la distinzione dei segnali.

# Recupero

## Recupero dei sepolti

Anche lo spalare deve essere allenato in quanto costituisce, se fatto male, una grande perdita di tempo. Incida la neve con la pala formando dei blocchi.

### Nastro trasportatore di neve a V:

- Disposizione a V dei soccorritori
- I primi due soccorritori sono distanti tra di loro di una lunghezza di pala, tutti gli altri soccorritori sono distanti di 2 lunghezze di pala.
- Lunghezza della V:
  - deposizione piana: 2x profondità di seppellimento
  - deposizione ripida: 1x profondità di seppellimento
- numero di soccorritori: 1 soccorritore per 80 cm di lunghezza della V
- Il primo soccorritore scava per il sepolto seguendo direttamente la sonda.
- Il gruppo dei soccorritori ruota regolarmente in senso orario (ca. ogni 4 min.), secondo il comandamento del soccorritore alla punta.
- Incida la neve con la pala formando dei blocchi di neve, pressando sulla pala tenuta in modo rettangolare rispetto alla superficie. Lavori con un modello semilunare. Lavori guardano verso l'apertura della V. Tagli la prima mezzaluna senza tirare indietro il manico di pala. Alla seconda mezzaluna e seguenti i blocchi possono essere spezzati tirando leggermente al manico dopo l'incisione. Per l'esecuzione della prossima mezzaluna faccia un passo indietro verso la sonda per non toccare i blocchi già incisi.

In caso di numerosi sepolti, l'ARTVA di quelli recuperati dovrebbe essere spento il più presto possibile.

